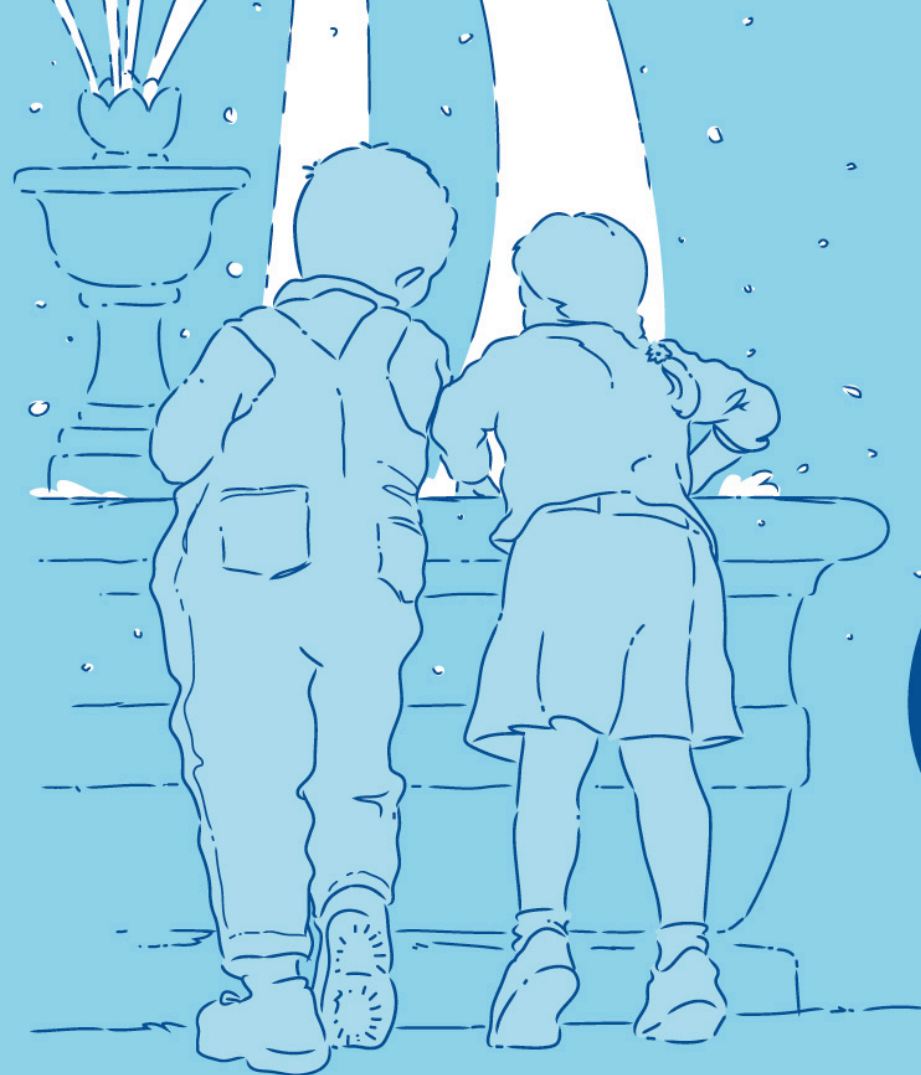




**Romagna Acque**  
**Società delle Fonti**<sup>S.p.A.</sup>

L'acqua della  
Romagna:  
la SALUTE e  
il BENESSERE  
del Territorio

Bilancio di Sostenibilità  
**2010**



"garantire acqua in qualità e quantità adeguata in ogni momento dell'anno, a tutto il territorio romagnolo, salvaguardando l'ambiente e la risorsa e garantendo impatti tariffari contenuti"

Mission di Romagna Acque-Società delle Fonti S.p.A.

## Il Nostro impegno e i Nostri Servizi

Romagna Acque-Società delle Fonti S.p.A. è la società per azioni, a capitale totalmente pubblico vincolato, proprietaria o concessionaria di tutte le fonti idropotabili della Romagna, e che gestisce la produzione all'ingrosso della risorsa per gli ambiti Territoriali di Ravenna, Forlì-Cesena e Rimini.

Il fabbisogno idrico totale è soddisfatto mediamente per il:

### Numeri chiave

**Capitale Sociale interamente versato:**  
375.422.521 € (integralmente detenuto da enti pubblici del territorio)

**Territorio servito:**  
Province di Forlì-Cesena, Ravenna, Rimini, marginali forniture extra AATO

**Distribuzione totale di acqua nel 2010:**  
106.639.574 m<sup>3</sup>

**Popolazione residente servita:**  
~ 1.000.000 oltre alle presenze turistiche

**Produzione massima giornaliera erogata:**  
~ 431.000 m<sup>3</sup>

**Produzione media giornaliera erogata:**  
292.163 m<sup>3</sup>

**Lunghezza della rete:**  
~480 Km

**Costi ambientali:**  
782.370 €



### I principali impianti gestiti

#### FORLÌ-CESENA

- Diga di Ridracoli
- Centrale Montaspro
- Centrale Pandolfa
- Centrale Romiti
- Centrale Neruda
- Centrale Alberazzo
- Centrale Quarto

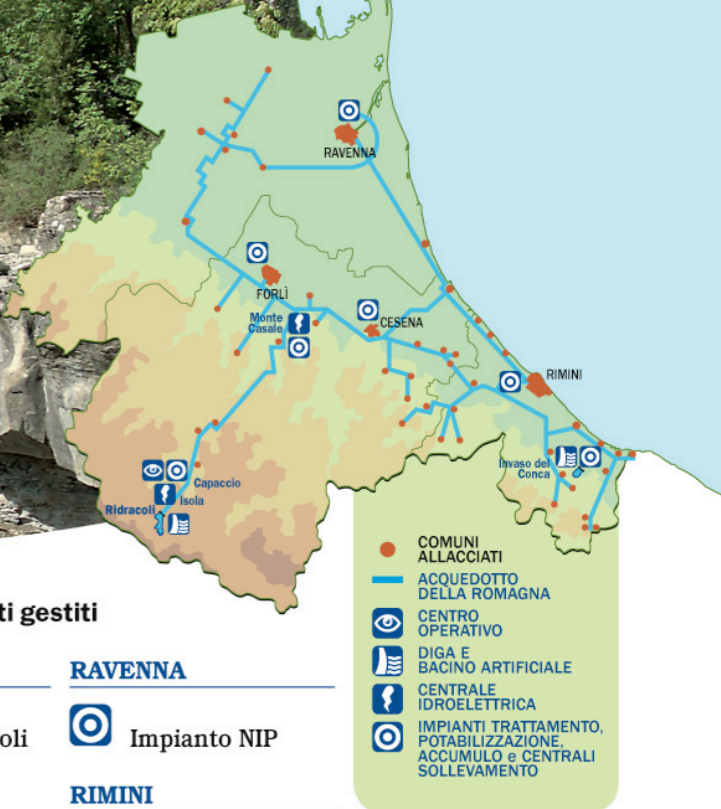
#### RAVENNA

- Impianto NIP

#### RIMINI

- Diga del Conca
- Centrale Bordonchio
- Centrale S.M. del Piano
- Centrale Raggera

- Centrale Sarzana
- Centrale Dario Campana
- Centrale Via Erta
- Potabilizzatore del Conca



## Le attività

L'attività principale consiste nella produzione all'ingrosso di tutta la risorsa idropotabile del territorio romagnolo. L'azienda consegna quindi la risorsa al gestore del servizio idrico integrato (Hera Spa), che si occupa della distribuzione dell'acqua all'utente finale.

Oltre alla gestione delle fonti idriche locali, Romagna Acque-Società delle Fonti S.p.A., produce energia elettrica da fonte rinnovabile, avvalendosi di una propria centrale idroelettrica situata a Monte Casale di Bertinoro (FC), e inoltre consente la produzione di energia elettrica ad Enel attraverso una centrale localizzata ad Isola di Santa Sofia (FC). Nel 2010 la quantità di energia elettrica da fonte rinnovabile complessivamente prodotta è stata pari a 48.263.400 KWh; ciò ha consentito una riduzione di emissioni di CO<sub>2</sub> in atmosfera pari a 3.297,5 tonnellate e l'assegnazione e negoziazione di 7.848 certificati verdi.

Parallelamente, la società effettua rilevanti interventi nel settore del collettamento reflui e della depurazione. Inoltre, Romagna Acque ha contribuito in maniera attiva alla realizzazione del Piano Telematico regionale, mettendo a disposizione le dorsali ottiche realizzate dalla società nel territorio romagnolo.

Tutti i processi gestiti dalla Società, comprese le Nuove Fonti locali acquisite da Hera S.p.A., sono certificati secondo le norme internazionali UNI EN ISO 9001:2008 per il sistema qualità, UNI EN ISO 14001:2004 per il sistema ambientale e OHSAS 18001:2007 per il sistema sicurezza.

Produzione di  
Acqua potabile

attraverso la gestione  
dell'Acquedotto della  
Romagna  
e le Fonti Locali

Produzione di  
Energia da  
fonte Rinnovabile

negoziante di  
certificati verdi  
e telecomunicazione  
rete in fibra ottica

Romagna Acque  
Società delle Fonti

Investimenti

relativi alla messa  
a disposizione alle A.A.T.O.  
di infrastrutture per  
il Servizio Idrico Integrato

## Strategia

Il disegno strategico che sta alla base del progetto "Società delle Fonti" ha come obiettivo primario la gestione unica in Romagna delle varie fonti idriche, al fine di migliorare ulteriormente sia la qualità del servizio che la qualità del prodotto erogato al cittadino, partendo dal presupposto che l'acqua è un bene essenziale ed insostituibile per la vita, "un bene comune dell'umanità".

Nell'ottica di medio-lungo termine, al fine di integrare le risorse idriche disponibili in ciascun territorio provinciale, gli enti locali delle tre province romagnole hanno dato avvio negli anni

2003-2004 al progetto Romagna Acque-Società delle Fonti S.p.A.: che si è concretizzato con l'unificazione, in capo alla Società, a totale partecipazione pubblica vincolata, della titolarità e della gestione di tutte le principali fonti di produzione idrica ad usi civili.

Gli investimenti previsti nel piano di prima attivazione per il periodo 2008-2012 sono di circa € 134,7 milioni

Il disegno strategico sul periodo medio-lungo termine tiene conto inevitabilmente di differenti scenari evolutivi, sia dal punto di vista meteorologico, che da quello della domanda e del fabbisogno.

Anche le prospettive dal punto di vista impiantistico vanno in questa direzione: si doterà il territorio di una struttura impiantistica adeguata a garantire l'approvvigionamento idropotabile della Romagna, intervenendo sia con nuovi investimenti (a cominciare dal nuovo potabilizzatore in località Standiana di Ravenna), sia valorizzando il patrimonio esistente con piani di manutenzioni straordinarie e di migliorie, sia disponendo di op-

portuni surplus per quanto riguarda il dimensionamento di reti e impianti e le disponibilità idriche, rendendo più omogenea e migliorando la qualità dell'acqua distribuita su tutto il bacino di riferimento.

## Il profilo aziendale

Cariche sociali	Organismo di Vigilanza	Collegio sindacale
Presidente Ariana Bocchini	Coordinatore Valdes Onofri	Presidente Federico Fidelibus
Vice Presidente Tonino Bernabè	Componenti Daniela Venturi, Giovanni Paglia	Sindaci Effettivi Daniela Venturi, Carlo Lugaresi
Amm. delegato Carlo Pezzi		Sindaci Supplenti Paola Ranieri, Romeo Zanzani
Consiglieri Giovanni Paglia, Valdes Onofri		

## I Soci

Gli Enti locali Soci, a seguito di apposita convenzione, attuano l'esercizio in forma associata del Controllo Analogico. Tale controllo è esercitato anche attraverso il Coordinamento dei Soci, che raggruppa gli undici Soci principali (Comuni di Rimini/Rimini Holding S.p.A., Forlì, Cesena, Faenza, Lugo, Riccione, Premilcuore - in rappresentanza dei Comuni di Bagno di Romagna e Santa Sofia -, Provincia di Rimini, Ravenna e Forlì-Cesena e Ravenna Holding S.p.A., Società interamente pubblica sotto la direzione e coordinamento del Comune di Ravenna) rappresentativi del 93,67% del capitale sociale ed esprime pareri preventivi e vincolanti su tutti i principali atti societari.

## Il Governo della Sostenibilità

L'operatività di Romagna Acque-Società delle Fonti S.p.A. ha ricadute sulle tre dimensioni fondamentali della sostenibilità:

responsabilità economica



responsabilità sociale



responsabilità ambientale



In linea con le tematiche della responsabilità sociale d'impresa la Società adotta un Codice Etico allo scopo di indirizzare eticamente l'agire della Società.

## Dialogo con gli Stakeholder

Conformemente alla propria *Mission e Strategia* è elemento fondamentale per Romagna Acque-Società delle Fonti S.p.A. instaurare rapporti duraturi con i propri **Stakeholder** (soggetti portatori di interessi verso la Società).



### Cliente

- Tenuto conto della particolarità di avere un unico cliente per la gestione del servizio idrico integrato (Hera Spa), l'azienda garantisce una costante qualità nel servizio e una comunicazione trasparente ed efficace



### Ambiente

- gestione sostenibile della risorsa idrica
- monitoraggio e controllo dei rischi ambientali
- produzione di energia rinnovabile
- riduzione dell'impatto visivo
- sviluppo di azioni a tutela dell'ambiente
- adozione delle migliori tecnologie disponibili



### Fornitori

- richiesta di servizi/materiali qualità
- trasparenza delle modalità di assegnazione
- valorizzazione del tessuto economico indotto



### Istituzioni

- spirito collaborativo
- rispetto degli adempimenti



### Collettività

- valorizzazione del territorio e del patrimonio artistico/culturale
- contributo al benessere del contesto sociale
- coinvolgimento nella vita delle comunità locali



### Sistema impresa

- crescita sostenibile
- condivisione degli obiettivi
- trasparenza di gestione



### Soci

- trasparenza nella corporate governance
- comunicazione chiara ed esauriente



### Personale

- tutela della sicurezza sul lavoro
- politiche di pari opportunità
- sistemi di incentivi e benefit
- formazione e valorizzazione professionale
- responsabilizzazione e coinvolgimento delle risorse umane

  
Romagna Acque  
Società delle Fonti S.p.A.

### Strumenti e metodi

Per fornire un'informazione tempestiva ai propri Stakeholder la Società approva il **Bilancio di Sostenibilità** in concomitanza al Bilancio Economico-Finanziario.

### Soci

Nel corso del 2010 il **Coordinamento dei Soci** si è riunito tre volte, affrontando diverse tematiche relative all'attività e alle strategie della Società.

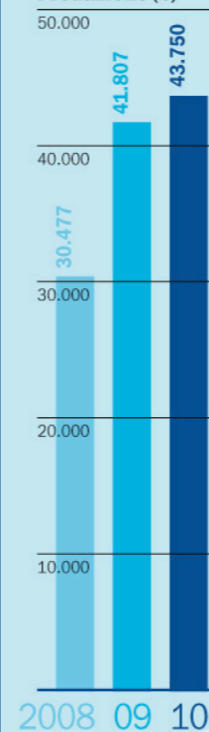
### Clienti

La Società si trova ad interagire fondamentalmente con Hera S.p.A., che assorbe circa il 99% della produzione, con la quale da diversi anni ha instaurato un tavolo di lavoro tecnico di confronto per la trattazione dei diversi aspetti del rapporto contrattuale.

## La performance economica

L'acquisizione della gestione delle Nuove Fonti nel 2009 ha determinato il raddoppio dei quantitativi d'acqua storicamente venduti ed ha modificato in misura rilevante i ricavi e i costi di produzione.

Valore della Produzione (€)



Alcuni numeri

Risultato Operativo (€)



Utile Netto (€)



Nel 2010 si rileva:

- un incremento del valore della produzione pari a € 1.948.856;
- una vendita di circa 106,6 milioni di m<sup>3</sup> d'acqua, che ha generato ricavi pari a € 34.053.193, evidenziando una riduzione dei quantitativi d'acqua venduti rispetto al 2009 di circa 2 milioni di m<sup>3</sup>;
- che la vendita di energia elettrica prodotta presso la centrale di Monte Casale ha determinato ricavi pari a € 515.215, e la vendita dei 7.484 certificati verdi ha determinato ricavi pari a € 625.482;
- un incremento dei costi della produzione, pari a € 1.117.101, dovuto all'aumento dei costi operativi e del lavoro, e a maggiori ammortamenti e accantonamenti in relazione all'ampliamento delle fonti gestite.

Gli investimenti operativi complessivi effettuati nel 2010 sono stati di € 15.235.247, destinati per il 91% all'Acquedotto

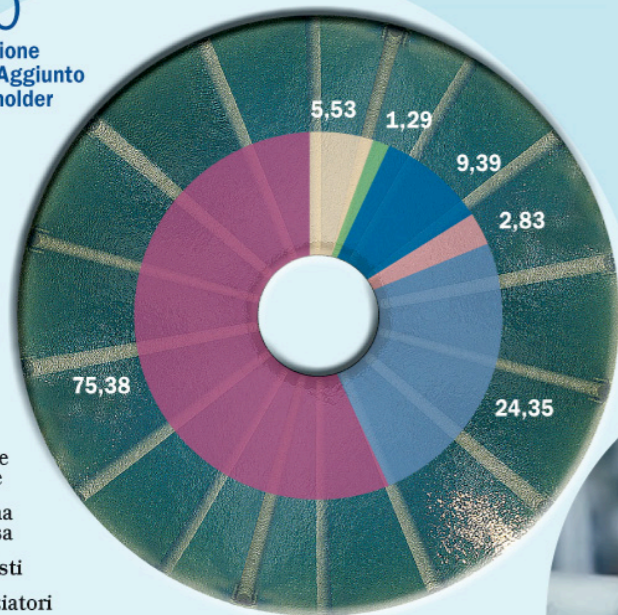
Stato patrimoniale riclassificato (€)	2008	2009	2010
Totale immobilizzazioni	316.740.036	317.849.988	<b>313.672.703</b>
Capitale circolante netto	100.679.048	99.783.524	<b>104.388.835</b>
Fondi	- 3.667.480	- 4.618.118	<b>- 5.118.113</b>
<b>CAPITALE INVESTITO NETTO</b>	<b>413.571.604</b>	<b>413.015.394</b>	<b>412.943.425</b>
TOTALE FONTI DI FINANZIAMENTO	413.571.604	413.015.394	412.943.425

Nel 2010 si rileva:

- un patrimonio netto pari al 95,7% delle fonti di finanziamento;
- il capitale investito netto costituito per il 69,8% da Immobilizzazioni materiali;
- un ammortamento pari al 41,9% del Valore della produzione.

**2010**

% distribuzione del Valore Aggiunto agli Stakeholder



- Risorse Umane
- Sistema Impresa
- Azionisti
- Finanziatori
- Istituzioni
- Collettività

**Il Valore Aggiunto Globale generato nel 2010 per gli Stakeholder è stato di € 27,6 milioni. Conformemente alle linee strategiche definite dai Soci è stato in prevalenza reinvestito nella Società**

Distribuzione V.A.G. agli Stakeholder (€)	2008	2009	2010
Lavoratori	4.775.449	6.573.306	<b>6.721.904</b>
Sistema Impresa	15.610.398	19.580.992	<b>20.804.178</b>
Azionisti	1.017.681	1.817.288	<b>1.526.522</b>
Finanziatori	1.339.765	690.259	<b>355.260</b>
Istituzioni	217.131	- 2.233.983	<b>- 2.590.327</b>
Collettività	1.984.830	599.307	<b>782.370</b>
<b>VALORE AGGIUNTO GLOBALE LORDO</b>	<b>24.945.254</b>	<b>27.027.169</b>	<b>27.599.907</b>



## La performance sociale

L'impegno sociale di Romagna Acque - Società delle Fonti S.p.A. si concretizza nella:

- valorizzazione della risorsa umana;
- garanzia verso il cliente di continuità di servizio in termini di qualità e di sicurezza di rifornimento;
- promozione di iniziative incentivanti lo sviluppo sostenibile e la crescita economica del territorio;
- recupero del patrimonio abitativo e infrastrutturale usufruibile;
- sostegno e incentivazione di programmi di educazione ambientale.

## Risorse umane

148 contratti, sui 149 totali, sono a tempo indeterminato; 9 contratti sono part-time; il 17% dei quadri e il 50% dei dirigenti è rappresentato da donne; il 6,7% della forza lavoro è costituito da personale appartenente alle categorie protette.

Lavoratori dipendenti  
donne / uomini

25 / 108  
TOT. 133

26 / 110  
TOT. 136

26 / 123  
TOT. 149



## Formazione e Sviluppo Professionale

La pianificazione dell'attività formativa parte dai fabbisogni evidenziati annualmente dalle singole aree ed uffici, e viene esplicitata nella redazione del Piano della Formazione.

Nel 2010 sono stati attivati complessivamente **49 interventi formativi**.

Ore medie di formazione per tipologia formativa nel 2010

Tecnico-specialistica	865
Amministrativo-gestionale	55
Sicurezza	968
<b>TOTALE</b>	<b>1.888</b>

## Sicurezza

Gli **infortuni** sul luogo di lavoro hanno fatto registrare una diminuzione, passando da 7 nel 2009 a 2 nel 2010, in concomitanza ad una diminuzione della loro gravità, passando da 0,9 a 0,2 e, anche nel 2010, non sono state segnalate malattie professionali.



2009

2010



## Istituzioni e Collettività

Entrando in contatto con il tessuto connettivo del territorio, articolato in Enti, Istituzioni, Imprese, e Associazioni, Romagna Acque-Società delle Fonti S.p.A. realizza opere per la valorizzazione del patrimonio artistico cittadino e sostiene importanti iniziative socio-culturali e solidaristiche.

### Fondo Area di Salvaguardia ambientale

La Società, da sempre attenta alla tutela dell'ambiente e alla salvaguardia delle proprie infrastrutture, fino al 2008 ha destinato il 3% delle entrate derivanti dalla vendita dell'acqua prodotta con l'invaso artificiale di Ridracoli, alla costituzione di un fondo per la tutela delle aree di salvaguardia di tali risorse idriche; l'accantonamento al fondo, con l'applicazione della normativa sul metodo di calcolo tariffario, è stato sospeso nel 2009. Il fondo pre-esistente è stato utilizzato, nel corso del 2010, mettendo a disposizione una somma di € 1.000.000 per la realizzazione di interventi urgenti finalizzati al ripristino della viabilità della SP 4, interessata dalla frana che il 18.03.2010 ha colpito il Comune di Santa Sofia, in località Campone.

### Fondo per lo sviluppo ecocompatibile dei Comuni montani

La Società, in base a una previsione dello Statuto e di una convenzione per il controllo analogo, destina il 4% delle sue entrate derivanti dalla vendita dell'acqua prodotta con l'invaso artificiale di Ridracoli, ai Comuni montani di Santa Sofia, Premilcuore e Bagno di Romagna, ove sono ubicati alcuni degli impianti di derivazione, trattamento e stoccaggio delle risorse idriche dell'Acquedotto della Romagna. Tale fondo (elevato dal 3% previsto fino al 2009 al 4%) è indirizzato allo sviluppo di programmi ed iniziative di valorizzazione ambientale, crescita culturale ed equilibrato sviluppo economico e sociale.

## La performance ambientale



La sostenibilità ambientale, in Romagna Acque-Società delle Fonti S.p.A. significa:

- tutela degli ecosistemi coinvolti attraverso un attento prelievo idrico;
- salvaguardia delle risorse naturali;
- protezione e vigilanza della risorsa idrica, al fine di garantire la sua qualità e disponibilità nel tempo.

## Territori serviti

Nel corso del 2010 l'**andamento idrologico è stato favorevole** in termini di precipitazioni atmosferiche. Di tale andamento favorevole hanno beneficiato anche le falde acquifere, sia in termini di ricarica che di minore prelievo, grazie alla possibilità di sfruttare a fondo le potenzialità dell'invaso di Ridracoli; infatti i volumi distribuiti nell'anno 2010 dall'invaso di Ridracoli risultano essere significativamente superiori rispetto agli anni precedenti.

In totale, nel 2010, **sono stati erogati 106.639.574 m<sup>3</sup> di acqua**, derivante per il 57,4% dalla fonte di Ridracoli, e per il restante 42,6% da falda e da superficie.

Fonte di produzione e distribuzione sul territorio (m <sup>3</sup> )	totali	da Ridracoli	da falda	da superficie (acque superficiali e da pozzi di subalveo)
Provincia di Forlì-Cesena	32.238.742	24.161.583	5.424.077	2.653.082
Provincia di Rimini	38.236.285	14.179.391	22.708.727	1.348.167
Provincia di Ravenna	35.082.903	21.778.505	0	13.304.398
Extra AATO	1.081.644	1.081.644		
<b>TOTALE VENDITA ACQUA</b>	<b>106.639.574</b>	<b>61.201.123</b>	<b>28.132.804</b>	<b>17.305.647</b>
	<b>100%</b>	<b>57,4%</b>	<b>26,4%</b>	<b>16,2%</b>

## Monitoraggio qualitativo dell'acqua

L'attività di analisi e controlli viene diversificata a seconda della fonte e del tipo di acqua da trattare; il tutto al fine di ottenere il medesimo risultato, cioè acqua potabile di ottima qualità.

Per effettuare le rilevazioni la Società si avvale sia di un proprio laboratorio interno (che dal 1 gennaio 2009 si occupa anche del controllo delle Nuove Fonti), sia di laboratori specializzati e qualificati, impegnati nell'attività analitica di controllo della qualità ai punti di consegna. I controlli sulla quali-

# 2010

## Analisi e controlli

N° totale di campioni **3.929**

N° totale di determinazioni **68.633**



14

tà dell'acqua svolti dai laboratori di Romagna Acque-Società delle Fonti si basano su un'accurata scelta dei punti di controllo e delle frequenze di prelievo e mirano a verificare che l'acqua captata, trattata ed erogata dagli acquedotti non contenga sostanze o microrganismi pericolosi per la salute umana; tali controlli vengono eseguiti attraverso l'ispezione degli impianti e prelievi di campioni dell'acqua che vengono poi sottoposti ad analisi.

La frequenza minima dei controlli è stabilita dal Decreto Legislativo 31/01 sulla base dei volumi d'acqua immessi in rete oppure del numero di abitanti serviti. Tali frequenze sono adeguate a garantire la tutela della salute e sono sempre state rispettate; spesso anzi, a scopo cautelativo, è stato effettuato un maggior numero di controlli.

In particolare, il laboratorio analisi di Romagna Acque-Società delle Fonti Spa (che gestisce tutte le fonti idriche del territorio) ha effettuato nel corso del 2010 quasi 69.000 controlli di laboratorio, fra chimico-fisici e microbiologici; a cui si aggiungono gli ulteriori controlli effettuati dal gestore del servizio idrico integrato (Hera Spa), prima della consegna dell'acqua ai cittadini.



  
**Romagna Acque**  
S.p.A.  
**Società delle Fonti**

### Sede legale

Piazza del Lavoro, 35 - 47122 Forlì  
tel. 0543 38411 - fax 0543 38400

Capitale Sociale i.v. € 375.422.520,90  
REA Forlì/Cesena N. 255969

C.F. e Iscr. Registro Imprese di Forlì/Cesena N. 00337870406

### Sedi operative

- Unità locale **operativa**  
Santa Sofia (Fc) Casale di Guardia  
Diga Ridracoli, 110 - Cap 47018 - Diga di Ridracoli
- Unità locale **operativa** Santa Sofia (Fc)  
Isola Capaccio 77 - Cap 47018  
Centro operativo ed impianti
- Unità locale **operativa** Bertinoro (Fc)  
Monte Casale - Via Due Giugno, 250 - Cap 47032  
Vasche di carico
- Unità locale **Impianto** Ravenna (Ra)  
Via Bassette, 3 - Cap 48123
- Unità locale **Impianto** Rimini (Rn)  
Via Fiumicino, Snc - Cap 47922 - Frazione Santa Giustina

[www.romagnacque.it](http://www.romagnacque.it)

[mail@romagnacque.it](mailto:mail@romagnacque.it) - [romagnacque-fc@legalmail.it](mailto:romagnacque-fc@legalmail.it)





Settembre 2011

Responsabile progetto editoriale  
**Servizio Supporto Processi e Comunicazione  
di Romagna Acque-Società delle Fonti**

Stefania Greggi

Raffaella Milandri

Elena Massai

Alberto Mazzotti (collaboratore)

Progetto grafico, impaginazione,  
coordinamento

**Agenzia Pagina, Ravenna**

Fotografie:

Archivio fotografico

Romagna Acque-Società delle Fonti  
e Fotolia

Stampato su carta

Revive Pure white OFFSET

Riciclata 100%

Certificata FSC